

OFFICE
DE TOURISME
**CŒUR DE
BASTIDES**



ESPRIT
SUD
PÉRIGORD



Bastides en Haut-Agenais Périgord
Communauté de communes



Assemblée Générale

Jeudi 16 Mai 2024

Camping du Château de Fonrives *****

Marvilla Parks

Ordre du jour

- Rapport Moral
- Rapport d'Activité 2023
- Rapport Financier 2023
- Plan d'Actions 2024
- Budget prévisionnel 2024

Rapport Moral 2023

Nathalie FOUNAUD - VEYSSET
Présidente de l'Office de Tourisme

RAPPORT MORAL

Mesdames et Messieurs, chers élu(e)s,

Je remercie Jaya NIEMEYER, Directrice du Camping Marvilla Parks du Château de Fonrives et son équipe d'avoir acceptée de nous accueillir pour notre Assemblée Générale 2023.

Je tiens à renouveler mes remerciements à Marlène FIEREMANS qui a su efficacement assurer la présidence de notre association jusqu'au 7 décembre 2023. Son professionnalisme à la direction des offices de tourisme de Villeréal et de Villeneuve-sur-Lot avait déjà été reconnu. Sous sa présidence, l'office de tourisme a retrouvé une sérénité et une efficacité indiscutable.

Je souhaite vous présenter les changements de personnel qui viennent d'avoir lieu, au sein de notre équipe des salariés, en ce début d'année 2024.

- Adeline MOREL, Guide Conférencière, a souhaité rejoindre le département où elle vivait, le Tarn et Garonne, pour un poste à responsabilité dans le tourisme.
- En attendant de prendre le temps de sélectionner un nouveau ou une nouvelle guide conférencière, nous avons recruté une accompagnatrice tourisme pour l'été 2024 : Zoé PRICOT qui nous vient de Haute Savoie.
- Camille OIZEL, Chargée de Mission Communication et Promotion, a réorienté sa carrière professionnelle vers les métiers de l'artisanat. Elle va suivre un apprentissage de peinture en bâtiment.
- Elle a été remplacée, en interne par Chloé CHARDAN qui était déjà son binôme pour le suivi des réseaux sociaux.
- Les missions de Chloé relatives au suivi des Animations et de Commercialisation ont été transférées à Romain CUNY. Nous lui avons proposé une évolution de son temps partiel de 80 % à un temps plein, afin qu'il puisse assurer ces actions en complément de celles qui lui étaient déjà attribuées, à savoir Chargé de Missions Économie Touristique et du développement de la relation avec les partenaires.
- Nous avons coopté, pour assurer des missions d'accueil sur la saison 2024, Lucie PEYRÉ qui avait été stagiaire au sein de notre office de tourisme d'octobre à décembre 2021.
- Carine BENABEN qui a en charge les Relations avec les Partenaires, le suivi de SIRTAQUI (base de données touristique de la Région Nouvelle Aquitaine) et du suivi de la Taxe de Séjour auprès des hébergeurs conserve ses missions.
- Laure REBIÈRE poursuit ses missions d'Adjointe de Direction.

RAPPORT MORAL

suite

La volonté de l'ensemble de l'équipe est de maintenir et de développer des relations efficientes et professionnelles avec les touristes, avec les partenaires adhérents à l'Office de Tourisme, avec les institutionnels du tourisme comme l'ADRT47 (je remercie Anne Fernandez, Chef de Pôle Communication de l'ADRT d'être présente ce soir), mais aussi avec le CRT Nouvelle Aquitaine, avec les habitants du territoire, et de poursuivre une étroite collaboration avec les élus et les techniciens de la Communauté de Communes des Bastides en Haut Agenais Périgord. Je remercie Auguste FLORIO, Président d'être des nôtres ce soir.

Nous souhaitons aussi solliciter, les offices de tourisme du sud de la Dordogne, pour réfléchir à des collaborations, car nous partageons un bassin de vie commun et il nous semble pertinent de travailler ensemble pour la promotion de nos territoires.

Une première rencontre avec M. Christophe CATHUS, Président, et Mme Pauline GASSELING, Directrice de l'Office de Tourisme des Bastides Dordogne-Périgord a eu lieu le 30 avril dernier.

Nous appelons de nos vœux un rapprochement aussi avec l'Office de Tourisme Portes Sud Périgord.

Au cours de l'année 2023, l'Office de Tourisme Cœur de Bastides a répondu au marché public lancé par la CCBHAP pour la gestion du tourisme communautaire. Un plan d'actions et des budgets prévisionnels, sur 4 ans, ont été élaborés par Bruno, pour répondre à ce marché. Une synthèse de ce travail vous sera présentée dans quelques instants. Je tiens à remercier les élus communautaires qui ont validé les actions menées et qui ont renouvelé leur confiance à notre association.

Sur le plan budgétaire, comme annoncé lors de l'Assemblée Générale 2022, nous avons utilisé une partie de nos réserves financières pour mener à bien nos actions en 2023. Notons que le déficit initialement prévu a été revu à la baisse. Cela témoigne d'une bonne maîtrise des dépenses et d'une augmentation sensible des ressources propres de notre association.

Dès 2024, grâce au soutien et à l'augmentation de la rémunération de la prestation de service fournie par l'Office de Tourisme à la CCBHAP, nous retrouverons un compte de résultats avec un solde positif. Par ailleurs, d'ici 4 ans, la reconstitution de notre fonds de roulement nous permettra de sécuriser les emplois dans notre association.

Tous ces éléments vont vous être présentés au cours de notre assemblée générale.

Je vous remercie d'avoir répondu présents à cette traditionnelle réunion annuelle où nous venons vous rendre compte des actions de l'Office de Tourisme Cœur de Bastides.

Le dynamisme de notre association repose :

- Sur l'engagement des personnes qui ont bien voulu candidater à la fonction d'administrateur,
- Sur les adhérents, professionnels du tourisme, qui sont les forces vives de l'attractivité de notre territoire,
- Sur les élus communautaires qui comprennent l'importance des atouts économiques du tourisme pour nos villages,
- et sur l'équipe des salariés de l'Office de Tourisme Cœur de Bastides.

À chacun de vous, j'adresse mes sincères remerciements.

Nathalie FOUNAUD – VEYSSET - Présidente de l'Office de Tourisme Cœur de Bastides

Rapport d'Activités 2023

L'accueil et l'information

RÉPARTITION DES PERSONNES ACCUEILLIES PAR MODE DE CONTACTS

SUPPORTS DE DEMANDES DE RENSEIGNEMENTS	2019	2020	2021	2022	2023	% Vs 2022
Personnes Renseignées	32 863	27 158	30 308	27 150	26 455	- 2,55 %
Guichet	26 782	20 052	23 788	19 762	20 598	+ 4,23 %
HLM	1 724	1 682	1 883	2 236	1 924	- 13,95 %
Téléphone	4 062	4 340	3 966	4 391	3 532	- 19,56 %
Courriels	220	878	451	370	432	+ 16,76 %
Formulaire Web	8	20	10	9	4	- 55,55 %
Courrier	65	15	16	106	9	- 91,50 %
Réseaux Sociaux Messenger Page Facebook		171	194	277	253	- 8,66 %

RÉPARTITION DES VISITEURS FRANÇAIS / ÉTRANGERS

France : 21 849 pers. Autres Pays : 4 606 personnes

ORIGINES VISITEURS	2019	2020	2021	2022	2023
France	76 %	89 %	88 %	83 %	82,68 %
Autres Pays	24 %	11 %	12 %	17 %	17,43 %

TOP 5 DES RÉGIONS FRANÇAISES

RÉGIONS	% 2019	% 2020	% 2021	% 2022	Nbre Pers. 2023	% 2023
Nouvelle Aquitaine	43 %	41 %	36 %	42 %	9 451	42 %
Île de France	14 %	15 %	16 %	12 %	2 369	12 %
Pays de la Loire	8 %	8 %	8 %	8 %	1 451	7 %
Occitanie	6 %	7 %	7 %	7 %	1 453	7 %
Hauts de France	6 %	6 %	7 %	6 %	1 044	5 %

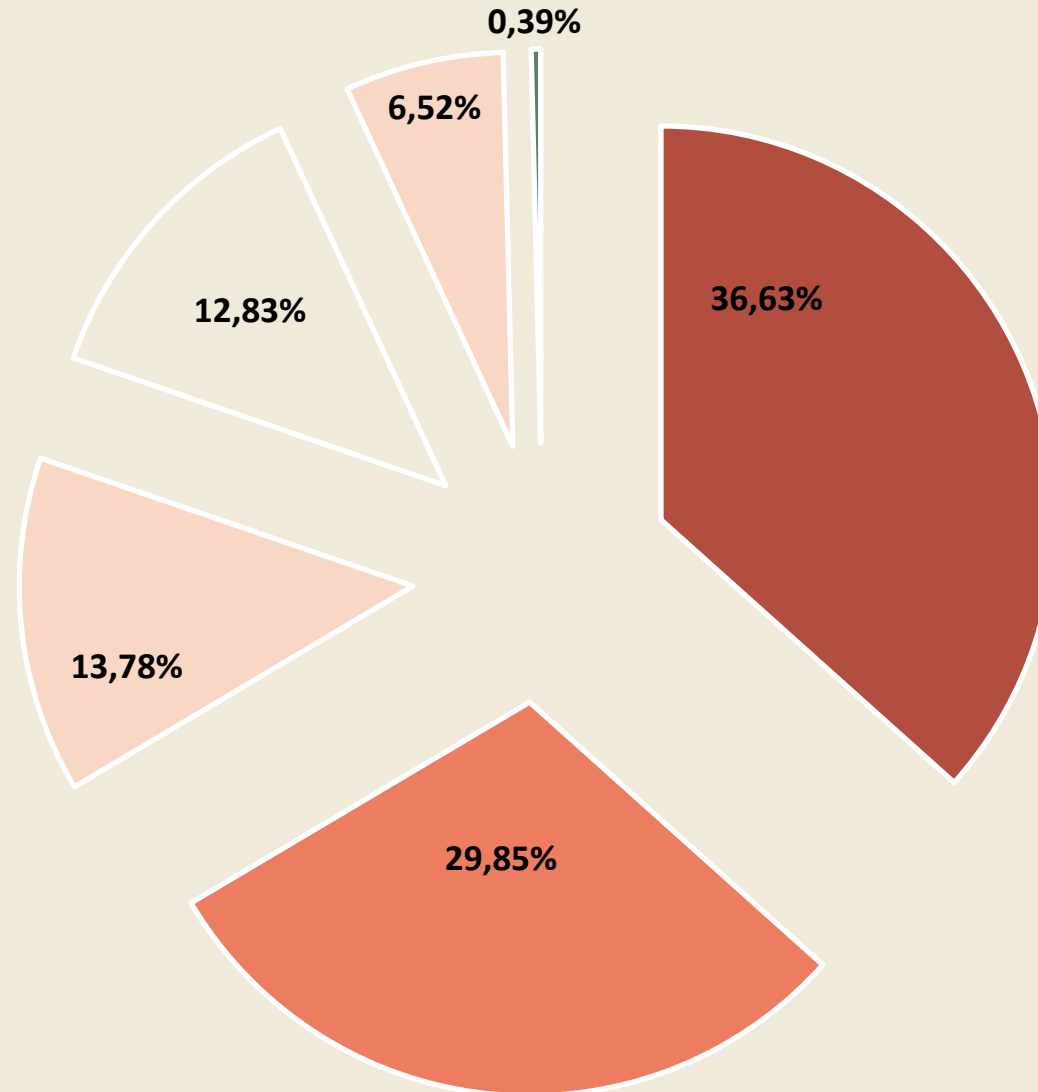
TOP 5 DES CLIENTÈLES ÉTRANGÈRES

PAYS	% 2019	% 2020	% 2021	% 2022	Nbre Pers. 2023	% 2023
Belgique	18 %	42 %	41 %	37 %	1 099	24 %
Pays-Bas	19 %	19 %	23 %	22 %	890	19 %
Royaume-Uni	45 %	27 %	21 %	20 %	1 682	36,5 %
Espagne	6 %	5 %	6 %	6 %	308	7 %
Allemagne	0 %	2 %	3 %	USA 2%	102	2 %

LE PROFIL DES VISITEURS

EN 2023

77,63% d'individuels
21,78% de familles
0,39% pour les groupes



- Jeunes seniors
- Jeunes actifs
- Famille avec jeunes enfants
- Séniors
- Famille avec adolescents
- Groupes

LES DEMANDES PAR THÉMATIQUE

Thématiques	% 2019	% 2020	% 2021	% 2022	% 2023	Nbre Demandes
Visites, Patrimoine	39 %	41 %	45 %	41 %	37 %	4 761
Animations	35 %	30 %	28 %	35 %	34 %	4 369
Activités plein air	11 %	11 %	12,5 %	10 %	11 %	1 414
Gastronomie	9 %	10 %	9 %	9 %	11 %	1 358
Activités nautiques	6 %	8 %	5,5 %	5 %	5,5 %	573

UNE NOUVELLE BOUTIQUE



- **Boutique déployée à Monflanquin :**
 - Ouvrages historiques sur la thématique des Bastides, le Moyen Age notamment ;
 - Affiches et cartes postales (via La Mixerie à Villeneuve sur Lot : Gavaudun, Monflanquin, Villeréal) ;
 - Magnets sur Monflanquin et Villeréal (conception OT) ;
 - Produits du terroir (9 partenaires : vins, jus, conserves de canard, dérivés pruneaux, miel).
- **Vitrine développée à Villeréal :**
 - Dépôt d'ouvrages ;
 - Affiches et cartes postales ;
 - Magnets ;
 - Ventes d'articles de tennis (poursuite).

DÉVELOPPEMENT DE L'ACCUEIL HORS LES MURS

SCHÉMA D'ACCUEIL ET DE DIFFUSION DE L'INFORMATION - SADI



Les Contacts de l'Accueil Hors les Murs

- 2019 25 dates 1 724 contacts = 69 contacts /date
- 2020 29 dates 1 682 contacts = 58 contacts /date
- 2021 40 dates 1 883 contacts = 47 contacts /date
- 2022 44 dates 2 236 contacts = 51 contacts /date
- 2023 38 dates 1 924 contacts = 51 contacts /date

LIEUX D'ACCUEIL HORS LES MURS

Nouveauté 2023

RIVES

- **Camping Marvilla Parks Le Château de Fonrives.** Pot d'accueil le dimanche soir

CANCON

Retour en 2023

- **Marché** de Cancon – le lundi matin en été.
- **Comice Agricole** - fin juillet

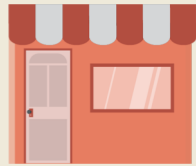
CASTILLONNÈS

- **Marché** de Castillonnès – le mardi matin.
- **Rody Chocolaterie** – Le mercredi matin.
- **Festival du Film** de Castillonnès – en septembre.
- **Soirées Gourmandes** de Castillonnès - 2 présences au pic de l'été.

GAVAUDUN

- **Médiévales** de Gavaudun – en juillet.

DÉPLOIEMENT DES RELAIS D'INFORMATION TOURISTIQUE



22 structures en 2023

21 structures en 2022

Mairies

CCBHAP

Commerces

Restaurants

Sites de loisirs



Objectifs

Accueil & renseignement
auprès des visiteurs

Diffusion de la
documentation touristiques
du territoire



Promotion

Listés sur les éditions
2023 & sur le site web

1 nouveau RIT :

- Lac de Lougratte

Près de **1 407** documents
diffusés en 2023 contre
3 237 en 2022 dans les RIT.

Renouvellement de l' **autocollant** afin
d'identifier les RIT, intégrant un QR code
renvoyant sur le site coeurdebastides.com

Rapport d'Activités 2023

Communication / promotion

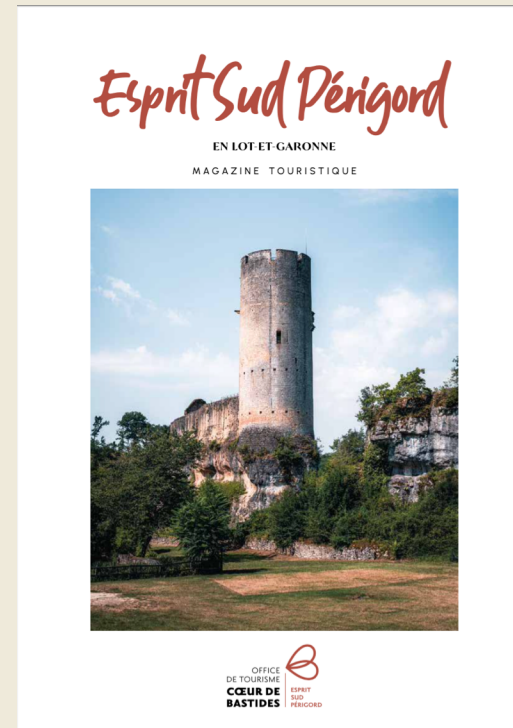
Reconduction de la Charte Graphique / Logo / Slogan « Esprit Sud Périgord

Toujours très favorablement accueilli par les professionnels du tourisme

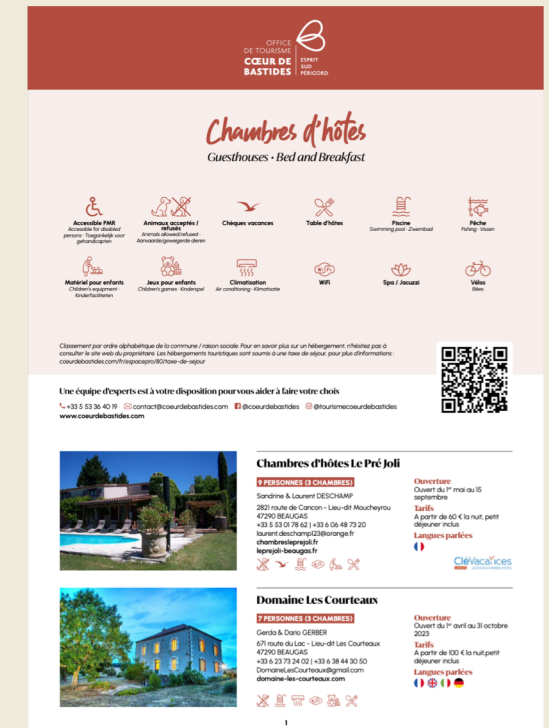
PRINT



Guide du Partenaire
500 exemplaires



Magazine Touristique
12 000 exemplaires



Fiches des 6 catégories
d'Hébergements
à la demande

Guide des enfants
Carnet de jeux

Réine, l'abeille
Il y a trois types d'abeilles : bournaie, le mâle et le reine. L'espérance de vie est différente selon l'abeille : 40 jours pour une bournaie, 3 mois pour le mâle et 5 ans pour la reine.
Je vis dans un rucher et un coléaste avec une seule abeille reine. Je me nourris de pollen et de nectar. J'ai beaucoup de prédateurs, comme les oiseaux, les chats...
Le miel est stocké dans les alvéoles de la ruche.

Grignote, l'écarcaill roux
Je suis un animal d'eau (ça vit le jour et dans la nuit).
Je mesure entre 20 et 28 cm de haut. Mon pelage est rose, et brun. Mon queue est très touffue.
Je vis dans les forêts et j'attrape les araignées avec agilité. Je construis plusieurs nids avec des brindilles et de la mousse. J'ai des bébés naissent et chacoïtissent. Je fais des semences.

Adèle, la salamandre
2 espèces de salamandres sont présentes en Lot-et-Garonne : la salamandre terrestre et la salamandre tachetée. Je suis un animal terrestre, mais je prends mes œufs dans l'eau, car je suis aquatique. J'ai des œufs blancs et fragiles. Contrairement aux autres, je suis capable de respirer et vivre en terre. Je suis très résilient et je suis donc considéré comme un animal protégé.
Je passe une partie de ma vie dans l'eau et je suis capable de couler très facilement et je suis une espèce menacée. Je suis très résilient et je suis donc considéré comme un animal protégé.

Rouquin, le renard
Je suis de la famille des canidés. Mon poids est de 6 à 7 kg et je mesure environ 120 cm (queue comprise). Je suis un animal nocturne et parfois diurne. Je vis dans les forêts et les champs.
Je suis un animal omnivore. Je peux manger des végétaux et des animaux. En été, je mange des fruits, des petits mammifères, des oiseaux et des insectes. En hiver, des baies et des petits mammifères.
On appelle mon cri le gémissement. J'ai un cri et peu sonore. En période d'accouplement je pleure. C'est un comportement qui est plus sonore.
Un humain me considère comme un animal nuisible et Jean de La Fontaine me attribue le rôle d'un animal nuisible.

Le sais-tu ?
Tu pourrais voir de nombreux autres animaux dans les environs (chevreuil, lièvre, lapin, hérisson...)
Ouvre l'œil et respecte leur tranquillité !

Coloriage

Jeu des 7 différences
Trouve les 7 différences entre les deux vaches.

Blondine, la vache blonde d'Aquitaine

Enquête à Villeréal
L'Office de Tourisme a perdu le code secret d'Alphonse de Poitiers, le fondateur de la bastide de Villeréal. La seule lettre qu'il reste est le Y. Aide l'Office de Tourisme à reconstruire ce code secret en répondant aux énigmes. Reporte les réponses en toutes lettres dans le tableau de mots croisés et trouve le code secret.

Code secret

Points à relier
Relie les points pour retrouver l'animal qui se cache derrière les points !

Labyrinthe
Grignote veut aller à l'école pour faire ses devoirs. Aide-la à trouver le chemin !

Solutions

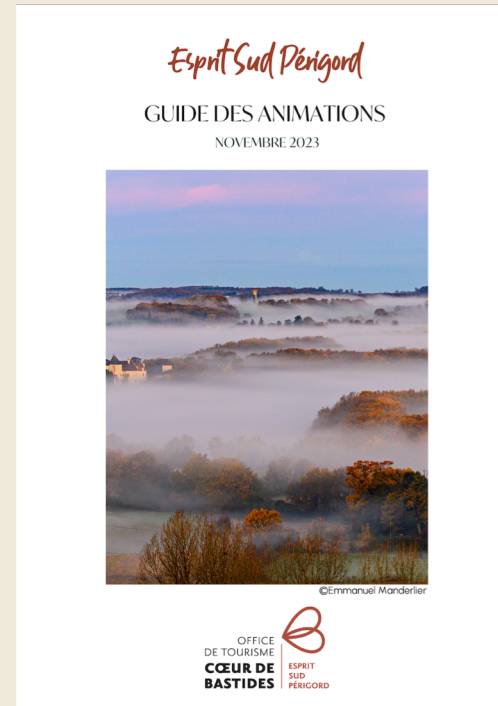
Le portrait de famille
Un souvenir pour la vie

Création d'un Guide des Enfants - Intégré au Magazine Touristique

PRINT



Guide
des activités à l'année
à la demande



Guide Mensuel
des Animations
4 733 exemplaires



Programme des
Animations Estivales
6 000 exemplaires

PRINT

MUSÉE DES BASTIDES MONFLANQUIN

Découvrez la surprenante histoire des villes nouvelles du XIII^e siècle : les bastides du Sud-Ouest ! 



Tarifs

Plein tarif : 4€
Gratuit : moins de 12 ans
Groupes et scolaires : toute l'année, sur réservation

Tarif réduit : 1.50€
(12-18 ans, demandeur d'emploi, étudiant)

Où nous trouver



Place des Arcades
47150 MONFLANQUIN
+33 (0)5 53 36 40 19
contact@coeurdebastides.com

Aux 1^{er} et 2^{ème} étages de l'Office de Tourisme Cœur de Bastides à Monflanquin

www.monflanquin-museedesbastides.com
www.coeurdebastides.com



ESCAPE GAME LE 13^{ème} JEU MONFLANQUIN

Aventurez-vous au cœur du Moyen Âge, à la recherche du célèbre professeur Archibald Astruc et du trésor de Monflanquin ! 



Tarifs

Groupes de 4 à 10 participants

10 € par personne à partir de 7 ans

Réservez votre partie !



www.escapegamele13emejeu.fr
www.coeurdebastides.com



Impression : Pub Echo | Ne pas jeter sur la voie publique

Flyer Musée des Bastides / Escape Game
12 555 exemplaires diffusés dans le réseau Évasion Sud-Ouest

LE RAPPORT D'ACTIVITÉS

PRINT

NOTRE SÉLECTION DE RANDONNÉES



1€ la fiche | 4€ les 5 fiches | 15€ les 20 fiches

OFFICE
DE TOURISME
**CŒUR DE
BASTIDES**



ESPRIT
SUD
PÉRIGORD

LES CIRCUITS VELO



OFFICE
DE TOURISME
**CŒUR DE
BASTIDES**



ESPRIT
SUD
PÉRIGORD

FASCINANTES VISITES

Découverte du sentier de la butte de la Vierge

MONBAHUS
Jean Marie GARY, raconteur de pays, vous fera découvrir l'histoire des moulins, du village, de ses paysages et les 6 tables d'orientation et de lecture de paysage. Départ de la place de la Halle.
Tous les mardis du 11 juillet au 22 août 11h à 12h30 - 11 am to 12:30 pm

MONBAHUS - Place de la Halle.
+ 33 5 53 01 62 17
4 € par personne. 3 € par personne dès 12 personnes.

Promenade gourmande

CANCON
Promenade de 6 km à travers les vergers, accompagnée par un professionnel de l'arboriculture. Dégustation de produits locaux pendant le parcours et à l'arrivée.
Accueil à 8h45. Réservation obligatoire.
Tous les mardis du 11 juillet au 15 août 9h à 12h - 9 am to 12 pm

CANCON - 7 Rue de la République
+33 5 53 36 40 19
Plein tarif : 3 €. Tarif réduit : 1 € (enfant de 6 à 12 ans)
Gratuit pour les moins de 6 ans.

Visite de la Coopérative Unicoque / Koki

CANCON
Visite de la coopérative Unicoque et des vergers de noisetiers. Dégustation en fin de visite. Réservation obligatoire.
En juillet et août : Mercredi à 10h - 10 am | Jeudi à 15h - 3 pm | Vendredi 10h - 10 am
En août - tous les mardis à 15h - 3 pm

CANCON - 28 rue de la République - Boutique Koki
+33 5 53 70 15 98 | <https://bit.ly/visite-unicoque-ete2023>
Tarif : Adultes : 5 € / enfant de 8 à 11 ans : 3 €
Gratuit pour les moins de 7 ans.

L'une de ces visites vous intéresse ?
N'hésitez pas à réserver auprès de nos conseillers en séjour !
Vous pouvez aussi scanner ce QR code pour visiter notre site web et obtenir plus d'informations !



FASCINANTES VISITES

Les visites organisées par l'Office de Tourisme avec Adeline, notre guide conférencière

VILLERÉAL

Venez découvrir la bastide de Villéréal en compagnie d'Adeline, guide conférencière, au départ de l'Office de Tourisme. Réservation obligatoire, départ dès 5 personnes minimum
Tous les mardis du 11 juillet au 22 août 11h à 12h30 - 11 am to 12:30 pm

VILLERÉAL - Office de Tourisme Cœur de Bastides
Place de la Halle, devant la Mairie de Villéréal
+33 5 53 36 40 19 | <https://bit.ly/visite-guidees-villereal>
Plein tarif : 5 €. Gratuit pour les moins de 12 ans.

MONFLANQUIN - MUSÉE DES BASTIDES
Venez découvrir le phénomène des bastides ou vous plonger dans l'ère médiévale ! Adeline, guide conférencière, vous accompagnera pour une visite guidée d'environ 1h.
Réservation obligatoire, départ dès 5 personnes.
Tous les mardis, du 11 juillet au 22 août 15h à 16h - 3 pm to 4 pm

MONFLANQUIN - Musée des Bastides
Place des Arcades
+33 5 53 36 40 19
<https://bit.ly/visite-musee-des-bastides-monflanquin>
Plein tarif : 4 €. Gratuit pour les moins de 12 ans.



Les visites aux flambeaux de la Bastide de Monflanquin avec Janouille la Fripouille

MONFLANQUIN

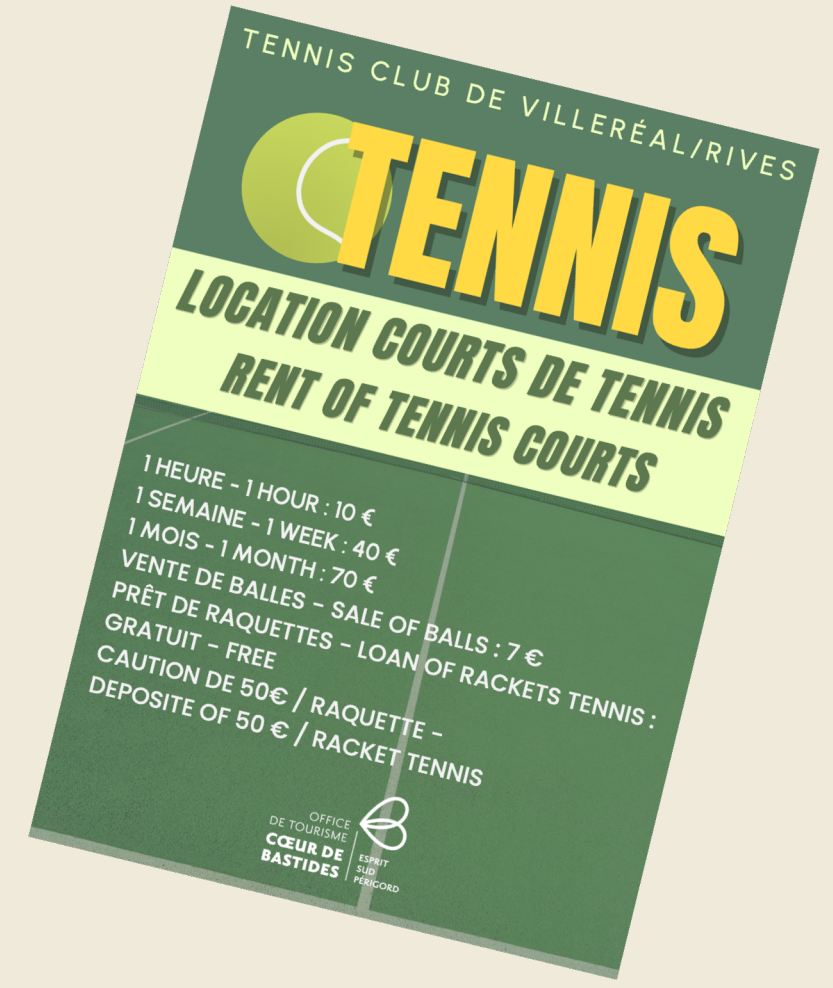
À la lueur des flambeaux, Janouille la Fripouille vous emmène à la découverte de la bastide de Monflanquin. Il vous racontera l'histoire du village, comme nul autre tout en allant pédagogie et humour. Réservation fortement conseillée.
Tous les mardis, du 11 juillet au 29 août (hormis le 15 août) 21h30 - 9:30 pm

MONFLANQUIN - Devant l'Office de Tourisme
1. Place des Arcades
+33 5 53 36 40 19 | contact@coeurdebastides.com
<http://www.janouille.com>
Tarif : 9 €. Gratuit pour les moins de 7 ans.
Visite spectacle offerte par la mairie de Monflanquin le 25 juillet, 1er et 8 août.



L'une de ces visites vous intéresse ?
N'hésitez pas à réserver auprès de nos conseillers en séjour !
Vous pouvez aussi scanner ce QR code pour visiter notre site web et obtenir plus d'informations !

PRINT



PROMOTION / COMMUNICATION – LES ÉDITIONS COLLABORATIVES

Édition de Plans Liasse en collaboration avec la MONA (1 500 tirages de Cancon, 3 500 tirages de Villeréal).

Cancon

1 LE SITE DU CHÂTEAU
The remains of an old tower
À l'origine, le château, entouré de remparts (encore visibles par endroits) comportait 8 tours. Il n'en reste que les vestiges d'une acrotère. Vous bénéficiez de la hauteur d'un point de vue remarquable sur les cultures de vergers, la polyculture et le village de Cancon.
Originally, the castle was surrounded by ramparts (still visible in several places). It consisted of 8 towers, only the remains today. From the hilltop you can admire the panoramic view of the orchards, mixed farming and the village of Cancon.

2 LA PLACE DES MARRONNIERS
Square of the Horse Chestnut Tree
Elle fut le centre vital du bourg jusqu'à la fin du XIX^{ème}. Inhabitée encore dix millions à l'échelle régionale.
This was the economic center of the medieval village until the end of the 19th century. Half-timbered houses still remain.

3 LA MÉDIATHÈQUE INTERCOMMUNALE
The Public Library
Elle a été construite en 2013 sur les ruines d'un rempart du vieux village. Elle porte le nom de l'architecte Fernand Pouillon né à Cancon en 1912.
It was built in 2013 on the ruins of a rempart of the medieval village. It bears the name of the architect Fernand Pouillon, born in Cancon in 1912.

4 LE LAVOIR NON COUVERT
The uncovered wash house
Construit en 1840, au lieu-dit « La Dène », il était le témoin de biens des cançons de Cancon ! Actuellement, on peut y accéder par un tunnel plutôt court sous l'ancienne voie ferrée Villeneuve-sur-Lot - Figeac inaugurée en 1925 mais utilisée pendant quelques années seulement.
Built in 1840, in the locality « La Dène », it listened to the « old cançons ». Today, you can reach it by a pedestrian tunnel via under the old railway station (Figeac sur Lot - Figeac inaugurée en 1925, mais utilisée pendant quelques années seulement).

5 LA GARE DES TRAMWAYS
The Tram Station
De 1927 à 1929, une ligne de chemin de fer à voie étroite, dite « Tramway partiel de Tonnac », reliait par Cancon, Monflanquin et Villéréal.
From 1927 to 1929, a narrow-gauge rail line, called « Tramway partiel de Tonnac » passed by Cancon, Monflanquin and Villéréal.

6 LA HALLE AU MARCHÉ
The Baltard-type hall
De type Baltard, elle représente l'architecture mégalithique des constructions du XIX^{ème} siècle. Toujours utilisée, elle est le centre des animations du village : marchés du lundi matin, soirées festives...
The Baltard-type hall represents the megalithic architecture of the 19th century. Still in use today, this is the economic and social center of the village with weekly Monday morning, festive evenings...

7 LES BALCONS
Balconies
Lever les yeux, vous remarquerez de nombreux balcons ouvragés. De l'un d'eux, Lamontie en 1844, a tiré son nom pour les premières élections présidentielles.
Raise your eyes you will notice numerous ornate balconies. From one of them, Lamontie spoke to the crowd for the first presidential elections, in 1848.

8 L'ÉGLISE
The church
Inaugurée en 1977, elle représente l'architecture contemporaine. Elle renferme une sculpture en bois et des vitraux modernes, un auliel et un baptistère en pierre du Gard.
Inaugurated in 1977, it represents contemporary architecture. The church contains a wooden sculpture and modern stained-glass windows, an auliel and a baptistery made with stone du Gard.

9 LA MAISON DES ASSOCIATIONS ET LA CHAPELLE
House of associations and the chapel
À l'origine, maison pour indigents et école de filles, elle fut transformée grâce à une souscription auvernoise des cançons en un édifice moderne de bienfaisance du poète agnois Jamin. Actuellement, la chapelle accueille des expositions de peintures, sculptures...
Originally, it was a home for needy people and a girls' school. It was built thanks to a subscription made by the inhabitants of Cancon and thanks to a charity demonstration of the poet Jamin, born in Agne. Today, exhibitions of paintings and sculptures take place in the chapel.

10 L'ÉGLISE DE MILHAC
The church of Milhac
À 3 km au nord de Cancon, sur les Chemins de Saint-Jacques de Compostelle, est située l'église de Milhac.
The church of Milhac is situated at 3km to the North of Cancon, on the Pilgrim's way to Santiago de Compostela.

OFFICE DE TOURISME CŒUR DE BASTIDES
Place des Arcades - 47150 MONFLANQUIN
+33(0)5 53 36 40 19 - contact@coeurdebastides.com - www.coeurdebastides.com

Villeréal

1 LA PLACE CENTRALE ET SES CORNÈRES
Hot place, well-known. The place, a hot spot
Les bastides avaient une vocation marchande. Depuis 750 ans, le marché se tient à chaque samedi. Au nord du plan de la place centrale, se trouve l'édifice de la circulation transversale dans la bastide. Les cornères étaient aussi des emplacements pour les échoppes ou les boutiques.
The bastides had a commercial vocation. Since 750 years, the market takes place every Saturday. In the north of the town map, the market place and its cross, surrounded by the cornices, are the highlights of the main street. «Cheminées» shops were built on the corners where the bastide was built, to be protected from bad weather or rain.

2 LA HALLE
The Hall / La Halle
Monument historique classé, cette halle a sans doute remplacé le marché couvert primitif. Une étude du bois de ses piliers de chêne date sa construction aux environs de 1315. Elle abritait Les Mesures à grain officielles. À l'origine était la Maison des gens au dit et de Justice de la cité agnoise jusqu'en 1908. Bâtie à l'initiative associative, l'édifice accueillait depuis 1925.
This is the most likely to have replaced the first covered market place. A wood study dated the pillars of oak to around 1315. The village was the official grain measures. At the origin was the House of the people and Justice of the town of Agne until 1908. Built at the initiative of the association, the building has since 1925.

3 ANCIEN COUVERT
Ancient covered / Antiek dekking
Il reste peu de vestiges du couvert tenu par Les Filles de la Par (1733), trois sœurs, porte charrettes, les arçades se trouvent de part et d'autre du bâtiment incluant le café Le Moderne. De la rue Bastide et la rue Delberghe, l'ensemble fut rasé lors de la construction de la mairie (1908) qui entraîna la disparition des trois corniches restantes de ce côté de la rue.
There is not much remaining of the covered held by Les Filles de la Par (1733), three sisters, carriage doors, the arches are found on either side of the building including the Café Le Moderne. From the Bastide street and the rue Delberghe, the ensemble was destroyed during the construction of the town hall (1908) led to the disappearance of the three remaining cornices from the side of the covered market place.

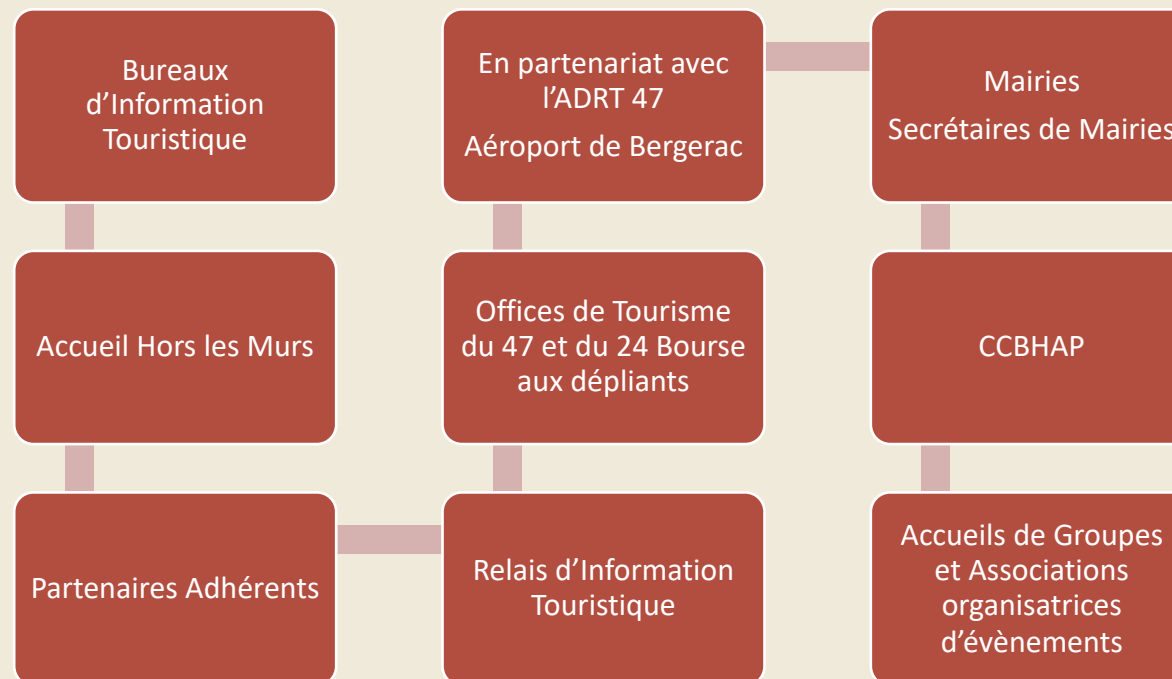
4 MAISONS « A COLOMBAGE »
« A colombage » / « A colombage » / Casa de parades / entremurades
Les maisons à pans de bois dites « à colombage » constituent une part importante du patrimoine bâti de la bastide. Les matériaux étaient disponibles sur place : bois pour l'ossature, argile et pierre brûlée pour le remplissage des murs. Le mode de construction était simple et peu coûteux. La méthode traditionnelle, au sein de la bastide, était d'édifier un étage ou deux étages, puis de couvrir le toit. Au premier, rez-de-chaussée et premier étage.
The half-timbered houses, known as « colombage », constitute an important part of the built heritage belonging to the Bastide. The materials were available on site: wood for the structure, clay and burnt stone for the filling of the walls. The traditional method, within the bastide, was to build one or two floors, then to cover the roof. On the ground floor, the first floor, the second floor, the roof was built. In the bastide, the houses in the first, second and third floors were built.

5 LA PLACE SAINT-ROCH
Place Saint-Roch / Place St. Roch / Cancon St. Roch
Sous le pont, on peut voir les restes de la bastide. Le pont a été construit en 1825, un quart de la population de cette époque vivait dans la bastide. Le pont a été construit en 1825, un quart de la population de cette époque vivait dans la bastide. Le pont a été construit en 1825, un quart de la population de cette époque vivait dans la bastide.
Under the bridge, you can see the remains of the bastide. The bridge was built in 1825, a quarter of the population of that time lived in the bastide. The bridge was built in 1825, a quarter of the population of that time lived in the bastide.

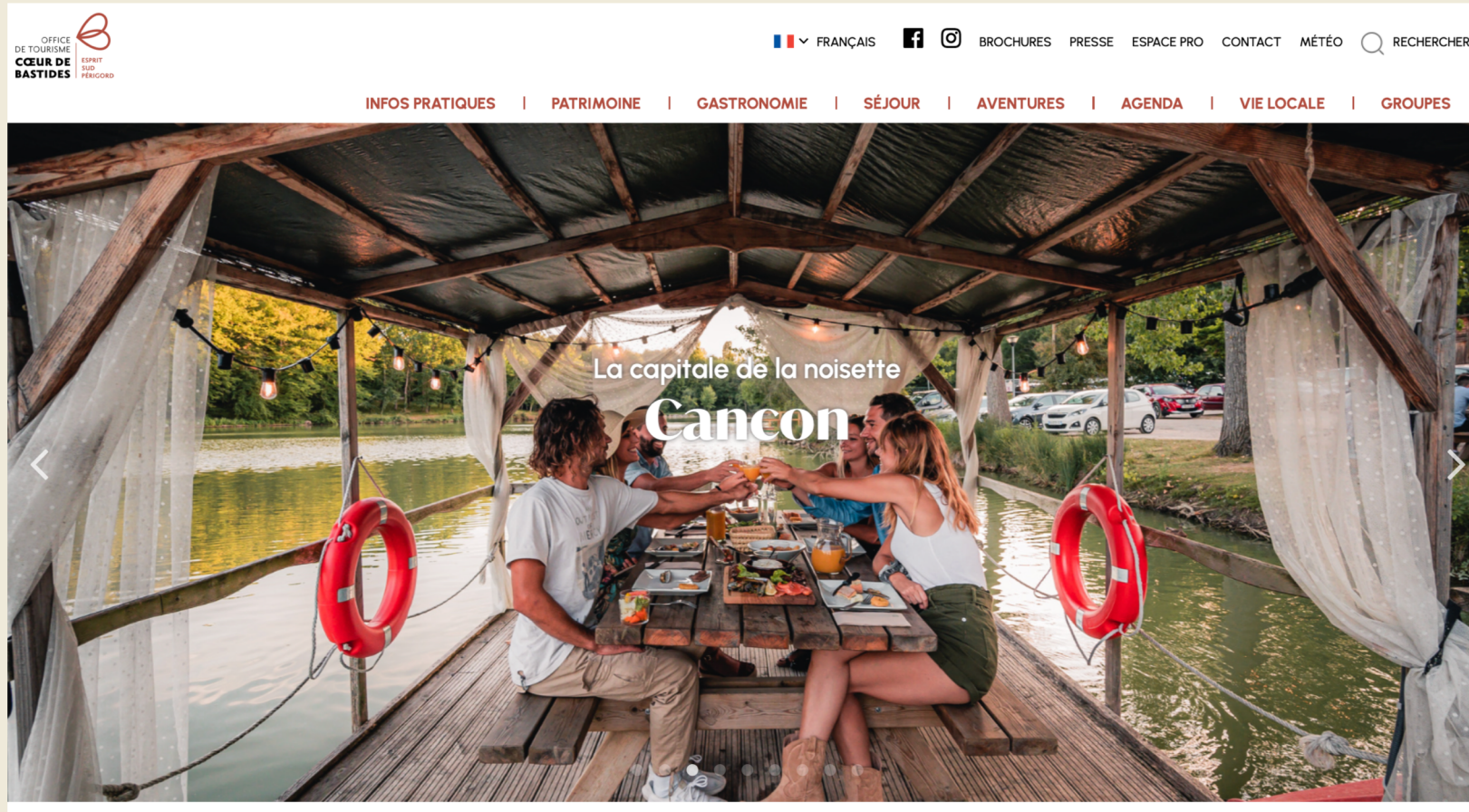
6 L'ÉGLISE
Church / Kerk / Die Kirche
Monument historique classé. L'édifice a été édifié par les frères de la Bastide, sous la direction de l'architecte agnois, composites. Avant le franchissement de la bastide, il existait une église à pans de bois, dite « Église de la Bastide ». Elle a été détruite en 1825, un quart de la population de cette époque vivait dans la bastide.
Historical monument. The church was built by the brothers of the Bastide. The remains were available on site. Before crossing the bastide, there was a half-timbered church, called « Church of the Bastide ». It was destroyed in 1825, a quarter of the population of that time lived in the bastide.

OFFICE DE TOURISME CŒUR DE BASTIDES
Place de la Halle - 47210 VILLERÉAL
+33(0)5 53 36 40 19 - contact@coeurdebastides.com - www.coeurdebastides.com

MODES DE DIFFUSIONS DES ÉDITIONS INTERNES



WEB



Coeurdebastides.com

	2022	2023
Visites	70 101	66 631
Pages vues	161 855	142 591

WEB



[Accueil](#) [L'histoire du Musée ▾](#) **[Visitez le Musée ▾](#)** [Contactez-nous](#)

Visitez le Musée

Les visites libres



En solo, en famille ou entre amis, venez découvrir ou redécouvrir le phénomène des Bastides.

De nombreux supports : panneaux explicatifs en français et en anglais, documents sonores, visuels et maquettes... vous permettront de comprendre la création et le rôle de ces « villes neuves » dites Bastides.

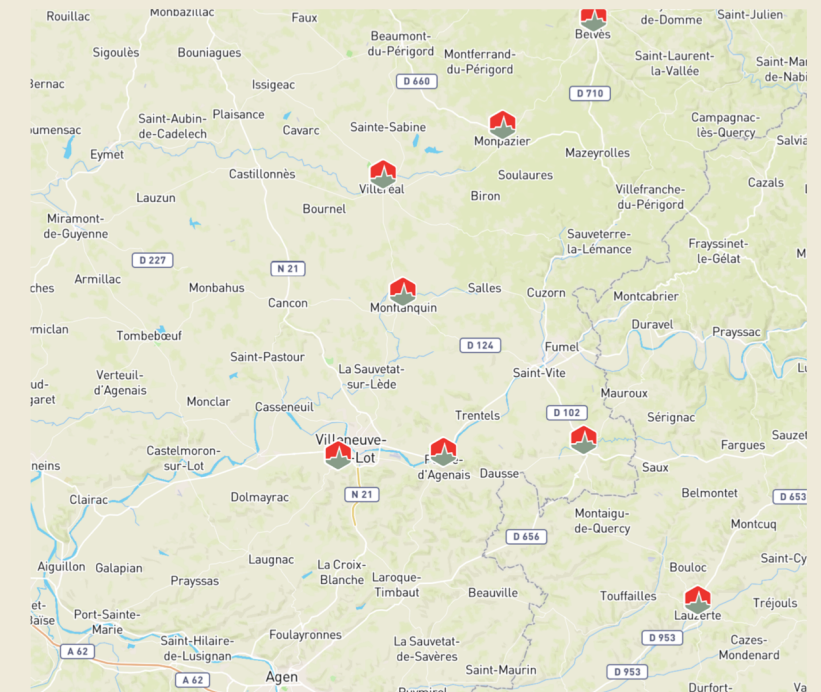
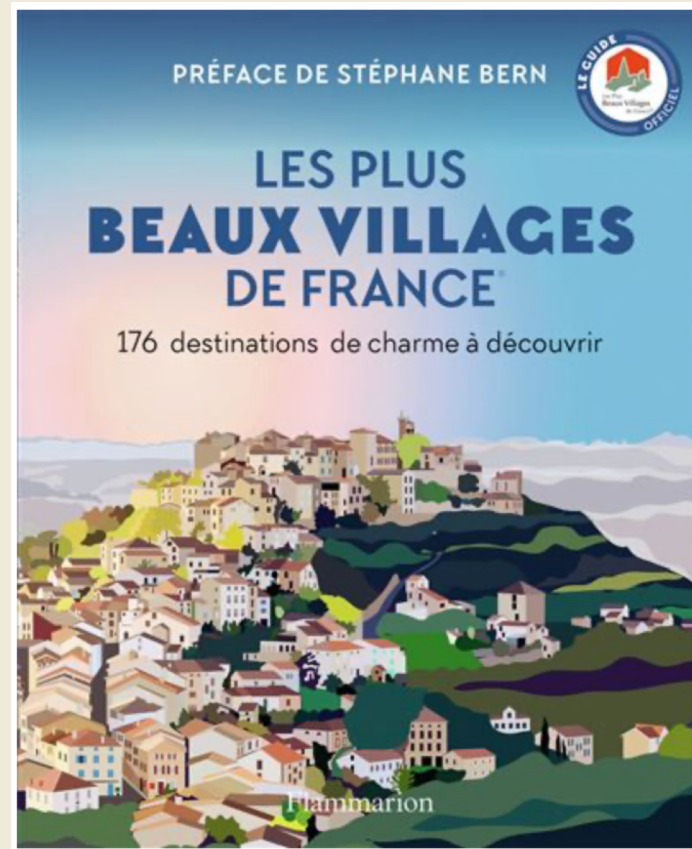
WEB



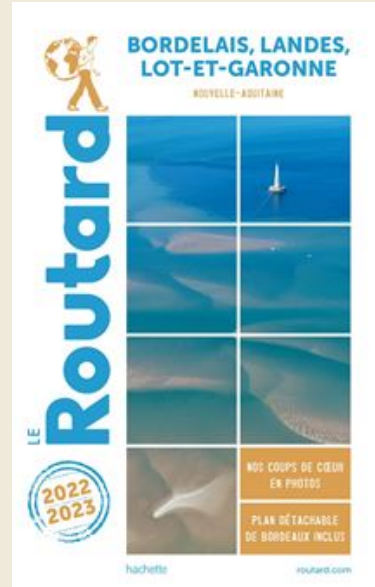
The screenshot shows the website interface for 'Le 13ème jeu'. In the top left corner is the logo 'Le 13^{ème} jeu' featuring a red grid pattern. The top right navigation bar includes 'Accueil', 'Réservez ▾', and 'Contactez-nous'. The main heading is 'Réservez' in a large, bold font. Below it, a text block reads: 'Suivez les instructions ci-dessous pour réserver votre créneau de jeu et résoudre les énigmes de la bastide !'. The central content area displays a card for 'Escape Game Le 13ème Jeu' with the 'Coeur de Bastides' logo, a duration of '1 h', and the location 'Place des Arcades 47150 Monflanquin'. A dark blue banner in the top right corner of the card says 'ALIMENTÉ PAR Calendly'.

PRÉSENCE DANS LES SUPPORTS TOURISTIQUES

« *Les Plus Beaux Villages de France* ».
Monflanquin et Villeréal



PRÉSENCE DANS LES SUPPORTS TOURISTIQUES



Le Routard : Bordelais, Landes, Lot-et-Garonne

Le Guide Vert : Gironde, Landes, Lot-et-Garonne

Le Petit Futé : Lot-et-Garonne

PROMOTION DU MUSÉE

MUSÉE DES BASTIDES
À la découverte de l'histoire du Sud-Ouest



*Visites guidées
le mardi à 15h30*

Place des Arcades, 47150 MONFLANQUIN
+33 5 53 36 40 19
monflanquin-museedesbastides.com



Encart publicitaire à l'Office de Tourisme de Monpazier.

LES ÉCRANS PROMOTIONNELS



Gestion à distance programmable
de contenus informatifs, promotionnels et publicitaires
pouvant se présenter sous la forme de photos ou de vidéos.

Mise en place de scénarios possibles.

WEEBNB

The screenshot shows the WEEBNB website interface. At the top left is the logo for 'OFFICE DE TOURISME CŒUR DE BASTIDES ESPRIT SUD PÉRIGORD'. To the right are social media icons for Facebook and Instagram, and links for 'BROCHURES', 'PRESSE', 'ESPACE PRO', 'CONTACT', 'MÉTÉO', and 'RECHERCHER'. Below this is a navigation menu with categories: 'INFOS PRATIQUES', 'PATRIMOINE', 'GASTRONOMIE', 'SÉJOUR', 'AVENTURES', 'AGENDA', 'VIE LOCALE', and 'GROUPES'. The main banner features a photograph of a bed with white linens and a blue pillow, with the text 'Je réserve mon hébergement'. Below the banner is a search filter section with fields for 'Arrivée' and 'Départ', a 'Rechercher' button, and dropdown menus for 'Choix du nombre de personnes', 'Choix: Classement / Label / Handicap', 'BEAUGAS, BOURNEL, CANCON', and 'Choix du Type'. Below the filters, it says '58 résultats' and displays four accommodation listings with photos, titles, ratings, and booking buttons.

Location	Personnes	Chambres	m2	Max
A l'Orée des Bastides - Gîte de Lariot	7	3	175	7
Les Tilleuls	10	6	220	10
L'Ostau dens la prada	5	2	70	5
L'Antre des Bastides - Gîte 4/5 personnes	4	2	90	4

Choix du lieu	
Tous	Aucun
BEAUGAS	✓
BOURNEL	✓
CANCON	✓
CASTILLONNES	✓
DOUZAINS	✓
FERRENSAC	✓
LA SAUVETAT-SUR-LEDE	✓
LACAUSSE	✓
LALANDUSSE	✓
LOUGRATTE	✓
MONBAHUS	✓
MONFLANQUIN	✓
MONTAUT	✓
PARRANQUET	✓
PAULHIAC	✓
RAYET	✓
RIVES	✓
SAINT-AUBIN	✓
SAINT-EUTROPE-DE-BORN	✓
SAINT-MARTIN-DE-VILLEREAL	✓
SAINT-QUENTIN-DU-DROPT	✓
TOURLIAC	✓
VILLEREAL	✓

GUIDE DU LOT-ET-GARONNE ET GUIDE DU PÉRIGORD



GUIDE DU LOT-ET-GARONNE ET GUIDE DU PÉRIGORD

GRIMPEZ À BORD DE VOTRE VÉHICULE POUR UNE **BELLE ÉVASION SUR LES ROUTES !**



LA VAN LIFE DANS LE LOT-ET-GARONNE

Montez à bord de votre camping-car ou van aménagé et filez vers le sud, direction le Lot-et-Garonne. Située en Nouvelle-Aquitaine, cette région est agréable à sillonner au cœur d'une nature verdoyante qui évolue entre les rivières du ...

Voir+



LES RÉSEAUX SOCIAUX

- **Facebook** : 4 888 followers + **3,08 %**
- **Instagram** : 419 abonnés contre 300 en 2022 + **39,66 %**
(rappel : 1 195 en octobre 2021 avant piratage).

AUTRE COMMUNICATION

- 1 **newsletter** par mois, à l'attention des pros
- 1 **newsletter** par mois à l'attention des particuliers
- 1 **newsletter** ponctuelle à l'attention des membres du CA de l'OT
- Reconduction de l'**autocollant d'adhésion** à l'OTCB.
- Reconduction d'un **autocollant d'identification des RIT**

COMMERCIALISATION ET RÉSERVATION



- WEEBNB (demande de réservation et calendrier synchronisé pour les disponibilités).
- BILLETTERIE AQUALAND/WALYGATOR
- BILLETTERIE JANOUILLE
- BILLETTERIE SOIRÉE SPECTACLES CHEZ TONTON (Nouveauté)
- BILLETTERIE SOIRÉES BAROQUES (Nouveauté)
- VIDE-GRENIERS VILLERÉAL (Prise d'inscriptions, suivi administratif et comptable).
- TENNIS de Villeréal : réservation des courts.
- PRISES DE RÉSERVATIONS sans paiement à l'OT :
 - Les mercredis de la Bastide à Castillonnès : 4 dates,
 - 2 repas Comité des Fêtes de Castillonnès,
 - 6 repas Courses Hippiques de Villeréal,
 - Promenades Gourmandes de Cancon,
 - Visite « Les Plantes au Moyen Age » dans le cadre des Médiévales de Monflanquin.

TÈRRRA AVENTURA en Lot-et-Garonne en 2023



- 44 parcours
- 186 700 joueurs au total
soit une progression de +14% par rapport à 2022
- Plus de 3,5 millions d'euros de retombées économiques
- Top 4 des parcours les plus fréquentés en 2023 :
 1. Saint Pastour
 2. Pujols,
 3. Monflanquin,
 4. Villeréal

TÈRRA AVENTURA



CANCON

MOIS	2019	2020	2021	2022	2023	VS 2022
JANVIER	0	fermeture	147	0	97	
FÉVRIER	0		175	0	286	
MARS	0		142	110	123	12,00
AVRIL	0		confinement	488	1188	143,44
MAI	0		165	427	405	-5,20
JUIN	142		110	185	136	-26,27
JUILLET	782	372	598	568	708	24,70
AOÛT	957	763	459	898	1 051	17,04
SEPTEMBRE	55	fermeture	18	4	0	-100,00
OCTOBRE	4		5	0	0	
NOVEMBRE	fermeture		0	106	0	-100,00
DÉCEMBRE	fermeture	101	5	136	133	-2,49
TOTAL	1 940	1 236	1 824	2 922	4 127	41,26

TÈRRÀ AVENTURA



GAVAUDUN

MOIS	2018	2019	2020	2021	2022	2023	VS 2022
Janvier	0	243	14	64	110	97	-12,00
Février	0	147	129	165	161	255	58,51
Mars	0	119	115	73	132	110	-16,67
Avril	0	234	confinement	confinement	300	444	48,13
Mai	0	175	confinement	138	312	361	15,64
Juin	64	188	179	115	194	128	-34,23
Juillet	184	359	612	667	692	628	-9,20
Août	630	869	805	1 210	941	937	-0,45
Septembre	152	276	184	239	158	190	20,51
Octobre	777	211	119	221	233	152	-34,63
Novembre	92	119	confinement	193	202	65	-68,02
Décembre	55	87	50	143	92	46	-50,22
TOTAL	1 954	3 027	2 207	3 228	3 528	3 413	-3,24

TÈRRÀ AVENTURA



MONFLANQUIN

MONFLANQUIN			Versus 2022
2021	2022	2023	
	239	123	-48,45
	377	326	-13,63
	211	154	-27,01
	642	889	38,44
	647	647	-0,03
202	282	198	-29,79
1638	1038	1135	9,32
2824	1830	1900	3,84
520	317	232	-26,72
465	405	308	-23,84
354	431	99	-77,04
253	154	80	-48,05
6256	6573	6091	-7,33

TÈRRRA AVENTURA



VILLERÉAL

MOIS	2021	2022	2023	VS 2022
Janvier		198	79	-60,00
Février		391	348	-11,10
Mars		207	211	2,03
Avril		634	827	30,47
Mai		532	576	8,35
Juin	175	220	202	-8,00
Juillet	1 504	959	1 040	8,40
Août	2 539	1 764	1 824	3,40
Septembre	437	308	225	-27,05
Octobre	515	431	293	-31,97
Novembre	419	321	122	-62,06
Décembre	267	198	84	-57,58
TOTAL	5 856	6 163	5 831	-5,38

MUSÉE DES BASTIDES

	Nombre Entrées 2021	Nombre Entrées 2022	Nombre Entrées 2023
JANVIER	0	10	10
FÉVRIER	0	3	20
MARS	0	0	135
AVRIL	0	33	208
MAI	25	263	136
JUIN	60	225	668
JUILLET	401	234	448
AOÛT	426	536	798
SEPTEMBRE	319	274	292
OCTOBRE	162	196	233
NOVEMBRE	0	50	35
DÉCEMBRE	36	54	12
TOTAL	1 429	1 878	2 995

MUSÉE DES BASTIDES

Répartition

Fréquentation : **+ 59,48 %**
Liée à la **Médiation Culturelle**
assurée par Adeline, Guide Conférencière

Groupes Payants :	+ 74 % (1 018 pers.)
Particuliers Payants :	+ 18 % (672 pers.)
Escape Game :	+ 19 % (280 pers.)
Visites Guidées :	+ 171 % (217 pers.)
Particuliers Gratuits :	+ 72 % (193 pers.)
ESO Enfants	
Évènements Gratuits :	+ 8 % (296 pers.)
Nuit des Musée / Médiévales / JEP / J Nat. Architecture / St André	
Groupes Gratuits :	+ 100 % (58 pers.)
Étudiantes Guides / Membres réseau ESO / Philosophia / École Bleue	

MÉDIATION CULTURELLE / VALORISATION DU MUSÉE DES BASTIDES



- ✓ Visites Guidées à Villeréal sur l'été 2023 par Adeline.
- ✓ Poursuite des Visites Guidées au Musée en été, par Adeline.
- ✓ Poursuite de la gestion de l'Escape Game « Le 13^e Jeu ».
- ✓ Visites Guidées, par Adeline, dans le cadre de différents évènements:
 - Nuit des Musées en mai,
 - Journées Européennes du Patrimoine en septembre,
 - Fête de la Saint-André en décembre.
- ✓ Réflexion sur le devenir du Musée, sa muséographie/ sa scénographie:
 - ✓ Accueil début automne de l'École Bleu de Paris.
 - ✓ Présentation des travaux, le 20 juin 2024, à Paris. Désignation de la lauréate.

MÉDIATION CULTURELLE / VALORISATION DU MUSÉE DES BASTIDES



Accueil de Groupes

- Accueil de groupes scolaires dans le cadre de la **Convention Educative départementale** pour les ateliers « Arpentions la Bastide » et la « Charte des Us et Coutumes ».
- Accueil de groupes scolaires pour les **sorties de fin d'année** (Chasse au Trésor).
- Sur demande, accueil de **groupes d'adultes pour des visites** commentées du Musée et des visites guidées historiques de La Bastide de Monflanquin.

RELATION ET ACCOMPAGNEMENT DES PRESTATAIRES

- ✓ Réponses à de nombreuses sollicitations des hébergeurs par téléphone et par mail.
- ✓ 22 visites de terrain auprès des hébergeurs (17 en 2022) :
 - prises de contacts avec des nouveaux adhérents,
 - accompagnement sur :
 - le classement,
 - sur la réglementation,
 - sur la taxe de séjour, essentiellement lors des périodes de collectes,
 - sur l'outil Weebnb ...
- ✓ Accueil des responsables des Labels Gîtes de France et de Clévacances.

RELATION ET ACCOMPAGNEMENT DES PRESTATAIRES

- ✓ Accompagnement pour l'aide à l'utilisation des outils chez les hébergeurs ou par téléphone :
 - Weebnb : rencontre entre les hébergeurs et les référents Weebnb.
 - 3D Ouest (gestion dématérialisée de la taxe de séjour auprès des particuliers et des plateformes de réservation Booking, Airbnb, Gîtes de France ...).
 - Extranet de SIRTAQUI.

- ✓ Mise en ligne des offres d'emplois des prestataires sur le site « coeurdebastides.com ».

- ✓ Développement des relations avec les socio-professionnels, tout particulièrement en fin d'année, lors de l'appel à adhésion et à la présentation des offres de services proposés par l'OTCB (cible privilégiée : les PME de la grande distribution (Carrefour, Casino, Gamm Vert, Les Briconautes, Intermarché, Point P).

QUALITÉ, CLASSEMENT ET PROCÉDURES INTERNES

- Poursuite des mises à jour des procédures/modes opératoires liés à l'accueil.
- Point sur le dossier Commune Touristique de Monflanquin (dépôt par la Mairie en mars 2024).
- Mise en place d'une base de données tendant à l'exhaustivité des adhérents potentiels à l'OTCB.

PARTENAIRES INSTITUTIONNELS

- Partenariat ADRT 47 / Offices de Tourisme du 47 avec l'Aéroport de Bergerac : mise à disposition de Guides Touristiques tout au long de la saison.

VOTE DU RAPPORT D'ACTIVITÉ

Nathalie FOUNAUD - VEYSSET,
Présidente de l'Office de Tourisme

RAPPORT FINANCIER 2023

Karl PIOLOCO, Comptable



COMPTE DE RÉSULTATS 2023

Dépenses

DEPENSES	LIBELLÉ	BUDGET PRÉVISIONNEL 2023	BUDGET RÉALISÉ 2023
60	ACHATS (sauf 603) Charges à caractère général	14 400,00	22 076,43
602	Achats stockés	6 750,00	8 166,55
603	Variation des Stocks (approvisionnement et marchandises)	0,00	285,48
604	Achats d'étude et de prestations de services (non lucratif)	500,00	0,00
605	Achats de matériel, équipements et travaux	1 500,00	0,00
606	Achats non stockés de matière et fournitures	4 650,00	11 338,15
607	Achat de marchandises - Boutique	1 000,00	2 286,25
61	AUTRES CHARGES EXTERNES	31 020,00	34 886,97
611	Sous-traitance (lucratif)	2 900,00	5 855,00
612	Redevance de crédit bail	6 200,00	3 151,12
613	Locations	6 200,00	6 148,80
614	Charges locatives et de copropriété	4 200,00	3 500,00
615	Entretien et réparations	7 820,00	9 807,35
616	Primes d'assurances	3 500,00	3 172,38
618	Divers	200,00	0,00
62	AUTRES SERVICES EXTÉRIEURS	48 210,00	45 940,66
621	Personnel extérieur à l'entreprise	5 000,00	3 280,80
622	Honoraires	4 200,00	7 308,68
623	Publicité, publications, relations publiques	25 320,00	23 657,16
625	Déplacements, missions et réceptions	5 000,00	3 962,69
626	Frais postaux et frais de télécommunications	6 260,00	5 516,63
627	Services bancaires et assimilés	230,00	347,70
628	Cotisations	2 200,00	1 867,00
63	IMPÔTS, TAXES ET VERSEMENTS ASSIMILÉS	1 440,00	1 508,86
633	Impôts, taxes et versements assimilés sur rémunérations (autres organismes)	1 240,00	1 288,57
635	Autres impôts, taxes et versements assimilés (administrations des impôts)	200,00	220,29
64	CHARGES DE PERSONNEL	255 200,00	239 549,68
65	AUTRES CHARGES DE GESTION COURANTE	5 150,00	5 231,31
66	CHARGES FINANCIÈRES	0,00	0,00
661	Charges d'intérêts (Frais bancaires)	0,00	0,00
68	DOTATIONS AUX AMORTISSEMENTS ET AUX PROVISIONS	0,00	2 215,36
681	Charges d'exploitation - Dépenses imprévues	0,00	2 215,36
TOTAL		355 420,00	351 409,27
			-4 010,73

COMPTE DE RÉSULTATS 2023

Recettes

RECETTES	LIBELLÉ	BUDGET PRÉVISIONNEL 2023	BUDGET RÉALISÉ 2023
70	Vente de produits fabriqués, prestations de services, marchandises	312 450,00	317 349,45
706	Prestations de services	305 250,00	310 345,35
707	Vente de marchandises	7 200,00	7 004,10
74	Subventions d'exploitation	0,00	0,00
741	Subvention CCBHAP		
75	Autres produits de gestion courante	3 950,00	4 386,70
756	Cotisations	3 950,00	4 385,00
758	Produits divers de gestion courante	0,00	1,70
76	Produits financiers	400,00	1 866,14
764	Revenus des valeurs mobilières de placement	400,00	1 866,14
77	Produits exceptionnels	0,00	19,00
771	Produits exceptionnels sur opérations de gestion	0,00	19,00
79	Transfert de charges	0,00	455,82
TOTAL		316 800,00	324 077,11
	Écart (Bénéfice ou Déficit)	-38 620,00	-27 332,16
	Fonds Propres	94 820,05	94 820,05
	Fonds Propres après affectation du bénéfice (+) ou du déficit (-)	56 200,05	67 487,89

Rapport des Comptes 2023

Frédéric BISTUER, Commissaire aux Comptes



VOTE DU RAPPORT FINANCIER

Nathalie FOUNAUD - VEYSSET
Présidente de l'Office de Tourisme

Vote de l'affectation du résultat de l'exercice 2023

Plan d'Actions 2024

OFFICE
DE TOURISME
**CŒUR DE
BASTIDES**



ESPRIT
SUD
PÉRIGORD

En 2024, L'office de tourisme poursuivra ses actions dans le cadre de ses 5 axes stratégiques et sur les actions principales suivantes :

- 1/ Construire l'identité du territoire.
- 2/ Accroître la notoriété et l'attractivité du territoire.
- 3/ Structurer et optimiser l'organisation et les prestations touristiques.
- 4/ Repenser et adapter l'organisation interne et le fonctionnement de l'OTCB.
- 5/ Participer à la mise en réseau des institutionnels et des professionnels du tourisme.

1/ Construire l'identité du territoire

- ✓ Élaborer un état des lieux des atouts, des faiblesses, des opportunités et des menaces du territoire de la CCBHAP qui impactent l'économie touristique.
- ✓ Finaliser le schéma de développement/maîtrise touristique.
- ✓ Reconduction du slogan « Esprit Sud Périgord » sur les éditions et sur l'ensemble des supports de communication.

2/ Accroître la notoriété et l'attractivité du territoire

- ✓ Poursuivre la promotion du territoire autour de la marque de certification « Les Plus Beaux Villages de France ».
- ✓ Élaborer un programme de visites accompagnées en saison, malgré le départ de la guide conférencière de l'office de tourisme.
- ✓ Repenser le recrutement d'un(e) Guide Conférencier(e) diplômé(e).
- ✓ Poursuivre une campagne de communication sur internet et sur les réseaux sociaux en adéquation avec le positionnement stratégique de la destination touristique «Esprit Sud Périgord».

3/ Structurer et optimiser l'organisation et les prestations touristiques :

- ✓ Redéfinir les priorités de l'accueil dans le cadre de la stratégie du Schéma d'Accueil et de Diffusion de l'Information (SADI). Poursuite de l'accueil hors les murs en fonction de la pertinence des flux touristiques.
- ✓ Création de l'évènement « Cap Accueil » à l'attention et avec les socioprofessionnels touristiques afin de partager, de confronter des expériences, d'impulser des collaborations et de mener une réflexion sur la qualification de l'accueil sur le territoire de la CCBHAP.
- ✓ Développement de l'espace de promotion et de vente valorisant les producteurs et les artisans d'art du territoire, au sein des Bureaux d'Information Touristique.
- ✓ Création d'un Géocaching sur l'ensemble des 43 communes de la CCBHAP

3/ Structurer et optimiser l'organisation et les prestations touristiques :

.../...

- ✓ Poursuivre l'accompagnement de la commune de Gavaudun dans sa réflexion sur la gestion de son attractivité touristique et dans la structuration de son offre touristique.
- ✓ Suivi de l'évolution du projet de la Maison de La Bastide de Castillonès.
- ✓ Participation à la rédaction du dossier de renouvellement de la labellisation « Commune Touristique » de Monflanquin.
- ✓ Répondre à la sollicitation des Maires des 5 Plus Beaux Villages de France du Lot-et-Garonne dont la volonté est d'assurer une promotion commune des 5 sites.

4/ Repenser et adapter l'organisation interne et le fonctionnement de l'OTCB

- ✓ Redéfinir les fonctions de certains membres de l'équipes des salariés de l'OTCB en corrélation avec les départs de la Guide Conférencière et de la Chargée de Communication. Recrutement d'un(e) saisonnier(e) pour équilibrer les actions des permanent(e)s.
- ✓ Optimiser les ressources humaines pour un accueil efficient sur les périodes de fréquentation touristique importante et en privilégiant les flux touristiques pertinents.
- ✓ Poursuivre l'amélioration des outils de gestion des adhérents et des ressources humaines internes.
- ✓ Reclassement de l'Office de Tourisme, en catégorie II.

5/ Participer à la mise en réseau des institutionnels et des professionnels du tourisme

1^{ère} Rencontre entre

Christophe CATHUS, Vice-Président à l'Économie de la
Communauté de Communes des Bastides Dordogne- Périgord,
Maire de Calès, Conseiller Régional,

Pauline GASSELING, Directrice de l'Office de Tourisme des Bastides
Dordogne-Périgord

Et

Nathalie FOUNAUD-VEYSSET, Présidente de l'Office de Tourisme
Cœur de Bastides, Maire de Monflanquin,

Bruno DA SILVA, Directeur de l'Office de Tourisme Cœur de
Bastides.

Des axes de collaborations touristiques sont à l'étude autour du
patrimoine et particulièrement des Bastides, de la
commercialisation de produits touristiques...

Bruno DA SILVA élu au Conseil d'Administration de la MONA.

5/ Participer à la mise en réseau des institutionnels et des professionnels du tourisme

.../...

- ✓ Poursuite des collaborations avec les Offices de Tourisme voisins et tout particulièrement avec ceux des Plus Beaux Villages de France du Lot-et-Garonne et du Périgord.
- ✓ Maintenir les partenariats promotionnels avec l'ADRT 47 l'Agence de Développement et de Réservation Touristique du Lot-et- Garonne
 - ✓ *(présence de documentations à l'aéroport de Bergerac Dordogne Périgord, participation à la bourse d'échange départementale de documents touristiques avec l'ensemble des offices de tourisme et de certains professionnels du tourisme...).*
- ✓ Participer aux réunions de travail avec l'ADRT 47, dans le cadre de l'appel à projet « Accompagnement aux Changements des Territoires Touristiques » (ACTT) portée par la Région Nouvelle Aquitaine.
- ✓ Participation à la mise en relation de l'ADTR 47 et de la CCBHAP pour les projets vélo sur le territoire.

Nouvel Axe Stratégique

6/ Positionner le territoire comme une destination touristique reposant sur une stratégie touristique
MAÎTRISÉE, SOUTENABLE, RESPONSABLE ET DURABLE

- ✓ L'Office de Tourisme poursuivra une réflexion sur le 6ème axe stratégique présenté dans son plan d'actions sur 4 ans, qui devra être élaboré à partir de 2025 et relatif aux enjeux environnementaux, économiques et sociaux.
- ✓ Il répondra ainsi aux critères de l'appel à projet de la Région Nouvelle Aquitaine intitulé « Accompagnement aux Changements des Territoires Touristiques » - ACTT, en collaboration avec l'ADRT 47, comme mentionné ci-dessus.

Demande de classement en catégorie II de l'OTCB

- Ce qui est en cours :
 - Convention d'objectifs et de moyens CCBHAP-OTCB.
 - Délibération CCBHAP portant sur la sollicitation du classement de l'OT Cœur de Bastides en catégorie II.
 - Autorisation de la CCBHAP afin que l'OT Cœur de Bastides mène toutes les démarches nécessaires à ce classement.

Évolution des ETP

Nom des Permanents			Dates		Durée de Travail	ETP	Type de Contrat
BENABEN	FAUVEL	Carine	01/01/2024	31/12/2024	Plein Temps Annuel	1	CDI
CHARDAN		Chloé	01/01/2023	31/12/2024	Plein Temps Annuel	1	CDI
CUNY		Romain	01/01/2023	31/12/2024	4 mois 80 % et 8 mois 100%	0,93	CDI
DA SILVA		Bruno	01/01/2023	31/12/2024	Plein Temps Annuel	1	CDI
MOREL		Adeline	01/01/2023	31/03/2024	3 mois 100 %	0,25	CDI
OIZEL		Camille	01/01/2023	30/04/2024	4 mois 100 %	0,33	CDI
REBIERE		Laure	01/01/2023	31/12/2024	Plein Temps Annuel	1	CDI
Nom des Saisonniers					Durée de Travail	ETP	Type de Contrat
Saisonnier Accueil			15/05/2024	15/10/2024	6 mois 100%	0,50	CDD
Saisonnier Guide Conf.			15/05/2024	15/10/2024	6 mois 100%	0,50	CDD
TOTAL ETP 2024						6,51 ETP	

Rappel : ETP en 2023 = 6,9 et ETP au 01/01/2024 = 6,8

Les Plus Beaux Village de France en Lot-et-Garonne

L'OTCB a répondu à la sollicitation des Maires des 5 Plus Beaux Villages de France du Lot-et-Garonne dont la volonté est d'assurer une promotion commune des 5 sites.

PROMOTION / COMMUNICATION – LA PROMOTION DE L'OFFICE

- **Site web** « coeurdebastides.com ».
- **WEEBNB** : arrêt de la prise en charge, par l'OT, des coûts de création des calendriers synchronisés pour les disponibilités et possibilité de demande de réservation directement au prestataire.
- Renouvellement d'un **autocollant** d'adhésion à l'OTCB.
- **Guide du Lot-et-Garonne** sur le web.
- **Guide du Périgord** sur le web.
- 1 **newsletter** à l'attention des professionnels, par trimestre.
- 1 **newsletter** à l'attention des particuliers par trimestre.
- 1 **newsletter** à l'attention des membres du CA.

NOUVEAUTÉ

- **Eloha** : mise en place de l'outil de réservation pour les professionnels du tourisme et des loisirs.

PROMOTION / COMMUNICATION – LA PROMOTION DU MUSÉE



- **Reconduction de l'encart publicitaire** à l'office de tourisme de Monpazier.



Accueil L'histoire du Musée - Visitez le Musée - Contactez-nous



Le Musée des Bastides vous ouvre ses portes, pour une immersion dans l'Histoire : entrez dans le monde fascinant des Bastides ! Venez découvrir la création de ces villes, en solo, en famille ou entre amis : au Musée, il y en a pour tous les âges.

Découvrir



- Actualisation du **site internet du Musée des Bastides.**
- Actualisation du site internet de l'**Escape Game « Le 13^{ème} Jeu ».**

MÉDIATION CULTURELLE – VALORISATION DU MUSÉE DES BASTIDES

- ✓ **Visite guidée** de la Bastide de Villeréal cet été.
- ✓ Poursuite de **visites guidées et des ateliers** liés au Musée des Bastides.
- ✓ Poursuite de la **gestion de l'Escape Game** « Le 13^{ème} Jeu ».
- ✓ Poursuite des visites libres dans le cadre des **événements nationaux** : Nuit des Musées, JEP, JNA, etc.
- ✓ Recrutement d'un(e) Guide Conférencier(e) en CDI à partir de l'automne 2024.

MÉDIATION CULTURELLE – VALORISATION DU MUSÉE DES BASTIDES

- ✓ **Poursuite des relations** avec l'Association des Bastides du Lot-et-Garonne et la Fédération des Bastides d'Aquitaine dans le but de développer la valorisation du patrimoine et d'élargir la notoriété du Musée des Bastides à un échelon départemental et régional.
- ✓ **Renouvellement de la Convention Éducative avec le Conseil Départemental** (accueil de collégiens).
- ✓ **Création d'un nouvel itinéraire « Les Manuscrit Médiévaux »** en collaboration avec les Archives Départementales, pour intégrer l'atelier « Charte de Coutume » à la Convention éducative.
- ✓ Inscription du Musée des Bastides dans le **Pass-Culture « Collège »**.
- ✓ **Démarchage d'autocaristes** pour l'accueil de groupes.
- ✓ **Analyse des propositions de scénographie innovantes émises par les étudiantes de « l'École Bleue »** (muséographie, scénographie) de Paris.

COMMERCIALISATION ET RÉSERVATION



- **WEEBNB** dont le financement ne sera plus assuré par l'OTCB.
- **Billetterie Janouille** (de juin à septembre).
- **Vide-greniers Villeréal** (collaboration en cours d'évolution).
- **Tennis de Villeréal** : réservation des courts.
- **Billetterie Walygator et Aqualand**.
- **Prise de réservation sans paiement à l'OT :**
 - Repas courses hippiques Villeréal
 - Repas comité des fêtes de Castillonnès
 - Promenades gourmandes de Cancon
 - Concert à la chapelle de Parisot
 - Les Mercredis de la Bastide de Castillonnès (en réflexion)

RELATION ET ACCOMPAGNEMENT DES PRESTATAIRES

- ✓ **Poursuite des visites d'hébergeurs** pour des conseils aux nouveaux adhérents, pour une aide au classement...
- ✓ **Accompagnement pour l'aide à l'utilisation des outils** chez les hébergeurs ou par téléphone :
 - Weebnb.
 - 3D Ouest (gestion dématérialisée de la taxe de séjour auprès des particuliers et des plateformes de réservation Booking, Airbnb, Gîtes de France ...).
 - Extranet de SIRTACUI.
- ✓ **Mise en ligne des offres d'emplois** des prestataires sur le site « coeurdebastides.com », sur les réseaux sociaux et en affichage à l'extérieur des BIT.
- ✓ **Poursuite et développement des relations** avec les socio-professionnels :
 - Création de « Cap Accueil » à l'attention des partenaires afin de porter une réflexion sur la qualité de l'accueil touristique sur notre territoire (voir Site Internet)
 - Présence de l'OTCB, à l'accueil du Camping Marvilla Parks du Château de Fonrives les dimanches après-midi.
 - Présence de l'OTCB, à l'accueil du Camping Capfun Domaine de Ullule à Tournon d'Agenais les lundis en matinée.

QUALITÉ, CLASSEMENT ET FONCTIONNEMENT INTERNE

GESTION DE LA RELATION CLIENT :

- ✓ Poursuite de la mise à jour et de la mise en place d'outils dans le cadre de la **démarche qualité**.

PROJETS QUALITÉ :

- ✓ Participation à l'élaboration du dossier pour la **labellisation de "Commune Touristique"** de la Commune de Monflanquin.
- ✓ Élaboration du dossier **du reclassement de l'Office de Tourisme Cœur de Bastides**.
- ✓ Poursuite de l'audit avec le référent de l'ADRT47, dans l'objectif du **label « Tourisme et Handicap »**.

GESTION DES ADHÉRENTS :

- ✓ Poursuite d'une **méthodologie de classification** et de **gestion interne des adhérents potentiels**.

GESTION DES RESSOURCES HUMAINES – FORMATIONS :

- ✓ Aménagement de la salle de réunion du **back-office de l'OT**.
- ✓ **Création d'un poste de saisonnier**.
- ✓ **Création d'un poste d'accompagnateur tourisme saisonnier**.
- ✓ Eductours équipe, pour la connaissance du territoire

PARTENARIATS

- **Accompagnement de la Commune de Gavaudun** dans la gestion du Château.
- Participation au NADOT 2024 de la **MONA**.
- Partenariat **ADRT 47 / Offices de Tourisme du 47 avec l'Aéroport de Bergerac** : mise à disposition de Guides Touristiques tout au long de la saison **ANNULÉ**
- Signature d'une convention de partenariat avec **l'Office de Tourisme des Bastides Dordogne - Périgord**.
- Prises de contacts pour un futur partenariat avec **l'Office de Tourisme Portes Sud Périgord**.

OBSERVATOIRE



- **Réactualisation du SADI.**
- **Élaboration de diagnostics relatifs aux supports numériques de communication** (Site internet, Réseaux sociaux, newsletters...).
- **Refonte de l'observatoire des animations.**
- **Enquête** chaque année en vue du bilan de saison **auprès des socio-professionnels**

VOTE DU PLAN D'ACTION 2024

Nathalie FOUNAUD – VEYSSET
Présidente de l'Office de Tourisme

Budget Prévisionnel 2024

LE BUDGET PRÉVISIONNEL 2024 Dépenses

BUDGET PRÉVISIONNEL 2024 À 2027 OTCB							
DEPENSES	LIBELLÉ	BUDGET PRÉVISIONNEL 2023	BUDGET RÉALISÉ 2023	BUDGET PRÉVISIONNEL 2024	BUDGET PRÉVISIONNEL 2025	BUDGET PRÉVISIONNEL 2026	BUDGET PRÉVISIONNEL 2027
60	ACHATS (sauf 603) Charges à caractère général	14 400,00	22 076,43	21 750,00	19 370,00	19 480,00	19 600,00
602	Achats stockés	6 750,00	8 166,55	9 350,00	8 950,00	9 050,00	9 150,00
603	Variation des Stocks (approvisionnement et marchandises)	0,00	285,48	0,00	0,00	0,00	0,00
604	Achats d'étude et de prestations de services (non lucratif)	500,00	0,00	1 000,00	1 000,00	1 000,00	1 000,00
605	Achats de matériel, équipements et travaux	1 500,00	0,00	2 000,00	1 000,00	1 000,00	1 000,00
606	Achats non stockés de matière et fournitures	4 650,00	11 338,15	7 200,00	6 220,00	6 230,00	6 250,00
607	Achat de marchandises - Boutique	1 000,00	2 286,25	2 200,00	2 200,00	2 200,00	2 200,00
61	AUTRES CHARGES EXTERNES	31 020,00	34 886,97	38 640,00	38 640,00	38 640,00	38 640,00
611	Sous-traitance (lucratif)	2 900,00	5 855,00	8 100,00	8 100,00	8 100,00	8 100,00
612	Redevance de crédit bail	6 200,00	3 151,12	7 900,00	7 900,00	7 900,00	7 900,00
613	Locations	6 200,00	6 148,80	6 750,00	6 750,00	6 750,00	6 750,00
614	Charges locatives et de copropriété	4 200,00	3 500,00	5 400,00	5 400,00	5 400,00	5 400,00
615	Entretien et réparations	7 820,00	9 807,35	6 790,00	6 790,00	6 790,00	6 790,00
616	Primes d'assurances	3 500,00	3 172,38	3 700,00	3 700,00	3 700,00	3 700,00
618	Divers	200,00	0,00	0,00	0,00	0,00	0,00
62	AUTRES SERVICES EXTÉRIEURS	48 210,00	45 940,66	46 015,00	49 785,00	50 225,00	51 855,00
621	Personnel extérieur à l'entreprise	5 000,00	3 280,80	4 700,00	4 700,00	4 700,00	4 700,00
622	Honoraires	4 200,00	7 308,68	5 240,00	5 670,00	5 670,00	5 370,00
623	Publicité, publications, relations publiques	25 320,00	23 657,16	23 700,00	26 940,00	27 370,00	29 290,00
625	Déplacements, missions et réceptions	5 000,00	3 962,69	4 300,00	4 300,00	4 300,00	4 300,00
626	Frais postaux et frais de télécommunications	6 260,00	5 516,63	4 995,00	4 995,00	4 995,00	4 995,00
627	Services bancaires et assimilés	230,00	347,70	490,00	490,00	490,00	490,00
628	Cotisations	2 200,00	1 867,00	2 590,00	2 690,00	2 700,00	2 710,00
63	IMPÔTS, TAXES ET VERSEMENTS ASSIMILÉS	1 440,00	1 508,86	1 480,00	1 500,00	1 520,00	1 540,00
633	Impôts, taxes et versements assimilés sur rémunérations (autres organismes)	1 240,00	1 288,57	1 250,00	1 260,00	1 270,00	1 280,00
635	Autres impôts, taxes et versements assimilés (administrations des impôts)	200,00	220,29	230,00	240,00	250,00	260,00
64	CHARGES DE PERSONNEL	255 200,00	239 549,68	262 700,00	270 600,00	278 900,00	287 300,00
65	AUTRES CHARGES DE GESTION COURANTE	5 150,00	5 231,31	1 165,00	1 075,00	1 075,00	2 575,00
66	CHARGES FINANCIÈRES	0,00	0,00	0,00	0,00	0,00	0,00
661	Charges d'intérêts (Frais bancaires)	0,00	0,00	0,00	0,00	0,00	0,00
68	DOTATIONS AUX AMORTISSEMENTS ET AUX PROVISIONS	0,00	2 215,36	5 000,00	5 000,00	5 000,00	5 000,00
681	Charges d'exploitation - Dépenses imprévues	0,00	2 215,36	5 000,00	5 000,00	5 000,00	5 000,00
TOTAL		355 420,00	351 409,27	376 750,00	385 970,00	394 840,00	406 510,00
			-4 010,73	25 340,73	9 220,00	8 870,00	11 670,00

LE BUDGET PRÉVISIONNEL 2024 Recettes

RECETTES	LIBELLÉ	BUDGET PRÉVISIONNEL 2023	BUDGET RÉALISÉ 2023	BUDGET PRÉVISIONNEL 2024	BUDGET PRÉVISIONNEL 2025	BUDGET PRÉVISIONNEL 2026	BUDGET PRÉVISIONNEL 2027
70	Vente de produits fabriqués, prestations de services, marchandises	312 450,00	317 349,45	384 900,00	391 900,00	398 900,00	405 900,00
706	Prestations de services	305 250,00	310 345,35	360 250,00	367 250,00	374 250,00	381 250,00
707	Vente de marchandises	7 200,00	7 004,10	24 650,00	24 650,00	24 650,00	24 650,00
74	Subventions d'exploitation	0,00	0,00	0,00	0,00	0,00	0,00
741	Subvention CCBHAP						
75	Autres produits de gestion courante	3 950,00	4 386,70	4 050,00	4 050,00	4 050,00	4 050,00
756	Cotisations	3 950,00	4 385,00	4 050,00	4 050,00	4 050,00	4 050,00
758	Produits divers de gestion courante	0,00	1,70	0,00	0,00	0,00	0,00
76	Produits financiers	400,00	1 866,14	400,00	400,00	400,00	400,00
764	Revenus des valeurs mobilières de placement	400,00	1 866,14	400,00	400,00	400,00	400,00
77	Produits exceptionnels	0,00	19,00	0,00	0,00	0,00	0,00
771	Produits exceptionnels sur opérations de gestion	0,00	19,00	0,00	0,00	0,00	0,00
79	Transfert de charges	0,00	455,82	0,00	0,00	0,00	0,00
TOTAL		316 800,00	324 077,11	389 350,00	396 350,00	403 350,00	410 350,00
	Écart (Bénéfice ou Déficit)	-38 620,00	-27 332,16	12 600,00	10 380,00	8 510,00	3 840,00
	Fonds Propres	94 820,05	94 820,05	67 487,89	80 087,89	90 467,89	98 977,89
	Fonds Propres après affectation du bénéfice (+) ou du déficit (-)	56 200,05	67 487,89	80 087,89	90 467,89	98 977,89	102 817,89
	<i>Ces fonds propres doivent permettre l'avance de trésorerie pour assurer les salaires sur 3 à 6 mois</i>						

VOTE DU BUDGET PREVISIONNEL 2024

Nathalie FOUNAUD - VEYSSET
Présidente de l'Office de Tourisme

MERCI DE VOTRE ATTENTION !

OFFICE
DE TOURISME

**CŒUR DE
BASTIDES**



ESPRIT
SUD
PÉRIGORD



Bastides en Haut-Agenais Périgord
Communauté de communes

